

Umrüstsatz	Gerätetypen	Gasart
86 02 667	CGB-(K)-20,CGW-20/120,CGS-20/160	B/P
86 10 610	CGB-(K)-24,CGW-24/140,CGS-24/200	P



Die Umrüstung darf nur durch einen anerkannten Fachmann durchgeführt werden!

## Inhalt der Umrüstsätze:

86 02 667 CGB-(K)-20, CGW-20/120, CGS-20/160			
Nr.	Artikel	Artikel-Nr.	Stück
1	Brenner Gewebe	28 00 060	1
2	Gasdrosselblende grün 430	17 20 523	1
3	Flachdichtung 3/4"	39 03 021	1
4	Umrüsttypenschild	30 30 405	1

86 10 610 CGB-(K)-24, CGW-24/140, CGS-24/200			
Nr.	Artikel	Artikel-Nr.	Stück
1	nicht vorhanden	-	-
2	Gasdrosselblende rot 510	17 20 520	1
3	Flachdichtung 3/4"	39 03 021	1
4	Umrüsttypenschild	30 30 405	1



Bild 1: Inhalt des Umrüstsatzes

## 1. Umrüstung der Therme

Führen Sie folgende Arbeitsschritte durch. Achten Sie dabei auf den Einsatz neuer Flachdichtungen:



- Trennen Sie das Gerät von der Spannungsversorgung.
- Schließen Sie den Gashahn.

- Nehmen Sie den Verkleidungsdeckel ab, **Bild 2**.
- Nehmen Sie das Ansaugrohr (**a**) ab, **Bild 3**.
- Ziehen Sie den Steuerschlauch (**b**) von der Mischkammer ab, Bild 3.
- Lösen Sie die Überwurfmutter (**c**) an der Mischkammer und entnehmen Sie die Gasdrosselblende, **Bild 3** (Bei Erdgas LL ist keine Gasdrosselblende eingebaut).

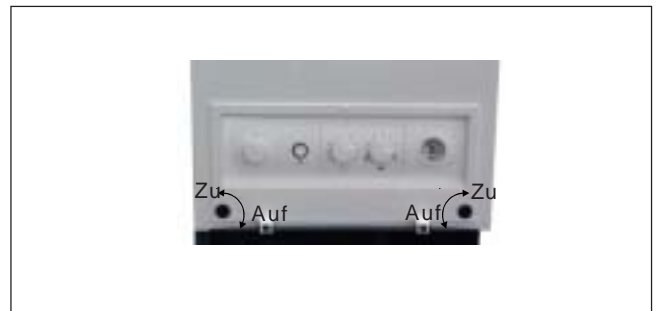


Bild 2 : Abnehmen des Verkleidungsdeckels

### Nur CGB-20, CGB-K-20, CGW-20/120, CGS-20/160

- Drehen Sie den Ventilator (**d**) aus seinem Verschluss, **Bild 3**. Heben Sie dazu das Sicherungsblech (**e**) an. Ziehen Sie die Anschlußkabel ab und entfernen Sie den Ventilator.
- Ziehen Sie das Zündkabel von der Zündelektrode ab (**f**).
- Entfernen Sie die Sicherungsklammer (**g**) an der Schwenkachse, Bild 3.
- Heben Sie die Brennkammer an und schwenken Sie sie aus dem Brennraumgehäuse heraus.
- Entnehmen Sie den Brenner aus dem Brennkammerdeckel, Bild 4.
- Überprüfen Sie die Brennerdichtung auf Schäden. Ist diese beschädigt, muß sie ausgetauscht werden.
- Bauen Sie den neuen Brenner (**1**) ein. Achten Sie dabei auf einen guten Sitz der Brennerdichtung.



- Überprüfen Sie die untere Brennkammerdichtung auf Schäden. Ist diese beschädigt, muß sie ausgetauscht werden.

- Schwenken Sie die Brennkammer wieder in das Brennraumgehäuse zurück.

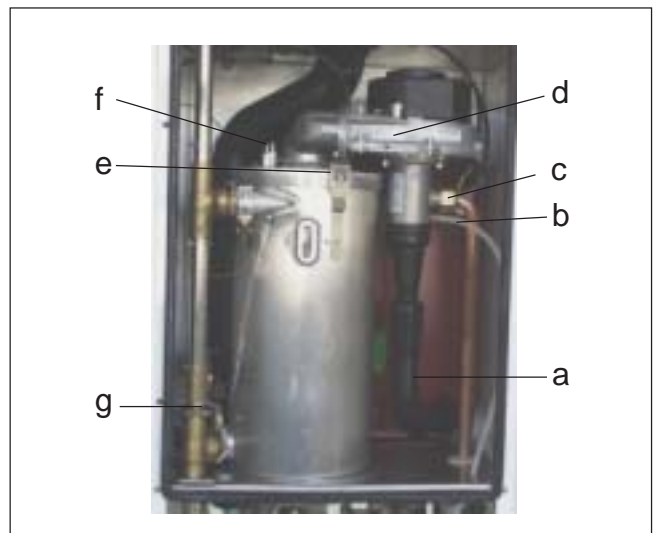


Bild 3: Bauteile



- Drücken Sie die Brennkammer in die Bodenplatte, bis Sie die Sicherungsklammer (g) montieren können. Achten Sie dabei auf einen guten Sitz der Brennkammerdichtung. Montieren Sie die Sicherungsklammer (g).



Bild 4: Entnahme des Brenners

- Setzen Sie den Ventilator wieder in seine Führung. Achten Sie dabei auf einen guten Sitz der Dichtung. Befestigen Sie die elektrischen Anschlüsse wieder an dem Ventilator. Drehen Sie den Ventilator wieder zurück in die ursprüngliche Position. Achten Sie darauf, daß das Sicherungsblech (e) seine Funktion erfüllt.

	Gasdrosselblende Flüssiggas
CGB-20 CGB-K-20 CGW-20/120 CGS-20/160	grün Ø 4,3
CGB-24 CGB-K-24 CGW-24/140 CGS-24/200	rot Ø 5,1

Tabelle 1

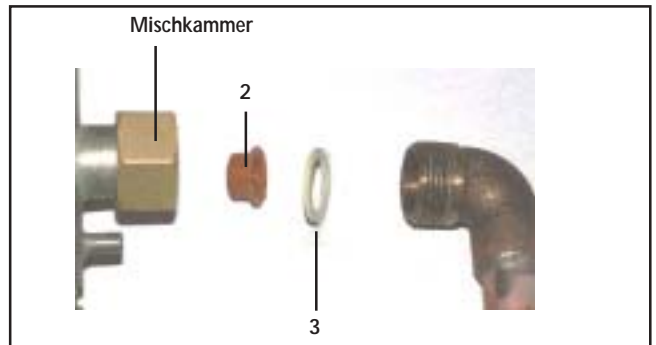


Bild 5: Einbau der Gasdrosselblende



- Setzen Sie die Gasdrosselblende (2) entsprechend Bild 5 in die Mischkammer ein und befestigen Sie unter Verwendung der neuen Flachdichtung (3) das Gasrohr.

- Schließen Sie die Zündelektrode an.
- Stecken Sie den Steuerschlauch auf den Anschluß an der Mischkammer.
- Montieren Sie das Ansaugrohr.
- Stellen sie den Gas-Luft-Verbund gemäß des Abschnittes 2. **Einstellung des Gas-Luftverbund** ein.

## 2. Einstellung des Gas-Luftverbundes

### A) CO<sub>2</sub>-Einstellung der oberen Belastung

- Regelungsgehäuse herausschwenken.
- Schraube aus der linken Meßöffnung entfernen (Abgasmeßstutzen), **Bild 6**.
- Schieben Sie die Meßsonde des CO<sub>2</sub>-Meßgerätes 140 mm in die Meßöffnung und nehmen Sie das Meßgerät in Betrieb.
- Drehen Sie den Programmwahlschalter in Stellung Schornsteinfegerbetrieb (Leuchtring der Statusanzeige blinkt gelb).
- Messen Sie bei Vollast den CO<sub>2</sub>-Gehalt am offenen Gerät. Öffnen Sie bei zu geringer Wärmeabnahme ggf. einige Heizkörperventile.
- Stellen Sie den CO<sub>2</sub>-Gehalt durch Drehen an der Gasdurchflußschraube am Gaskombiventil gemäß Tabelle 1 ein, **Bild 7**.
- **rechts drehen - CO<sub>2</sub>-Gehalt wird niedriger**
- **links drehen - CO<sub>2</sub>-Gehalt wird höher**

Flüssiggas
<b>obere Belastung bei offenem Gerät</b>
9,9 % ± 0,2 %

Tabelle 2

### B) CO<sub>2</sub>-Einstellung der unteren Belastung

- Starten Sie die Therme durch Drücken der Reset-Taste erneut. Die folgenden Einstellungen müssen innerhalb von ca. 120 Sekunden nach dem Brennerstart erfolgen. Wiederholen Sie ggf. die Startphase durch erneutes Drücken der Reset-Taste.
- Überprüfen Sie den CO<sub>2</sub>-Gehalt am offenen Gerät mit dem CO<sub>2</sub>-Meßgerät. Die Werte müssen den Angaben in **Tabelle 2** entsprechen.
- Justieren Sie den CO<sub>2</sub>-Gehalt ggf. durch Drehen an der Nullpunktschraube am Gaskombiventil nach, **Bild 7**. Dazu muß die Schutzkappe abgeschraubt werden.
- **rechts drehen - CO<sub>2</sub>-Gehalt wird höher**
- **links drehen - CO<sub>2</sub>-Gehalt wird niedriger**

Flüssiggas
<b>untere Belastung bei offenem Gerät</b>
10,8 % ± 0,5 %

Tabelle 3

- Schrauben Sie die Schutzkappe der Nullpunkteinstellung wieder auf.



Bild 6: Meßöffnung Abgas

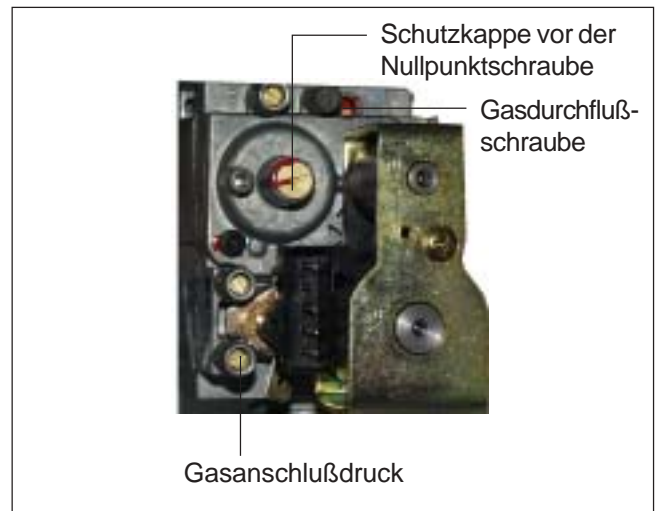


Bild 7: Gaskombiventil

## C) Überprüfen der CO<sub>2</sub>-Einstellung

- Schwenken Sie das Regelungsgehäuse wieder ein.
- Verschließen Sie das Gerät durch Montieren des Verkleidungsdeckels.
- Drehen Sie den Programmwahlschalter in Stellung Schornsteinfegerbetrieb.
- Überprüfen Sie den CO<sub>2</sub>-Gehalt am geschlossenen Gerät mit dem CO<sub>2</sub>-Meßgerät. Der CO<sub>2</sub>-Gehalt muß der Angabe in **Tabelle 3** für die **obere Belastung** entsprechen.
- Starten Sie die Therme durch Drücken der Reset-Taste erneut. Überprüfen Sie den CO<sub>2</sub>-Gehalt innerhalb von ca. 120 Sekunden nach dem Brennerstart. Der CO<sub>2</sub>-Gehalt muß der Angabe in **Tabelle 3** für die **untere Belastung** entsprechen.

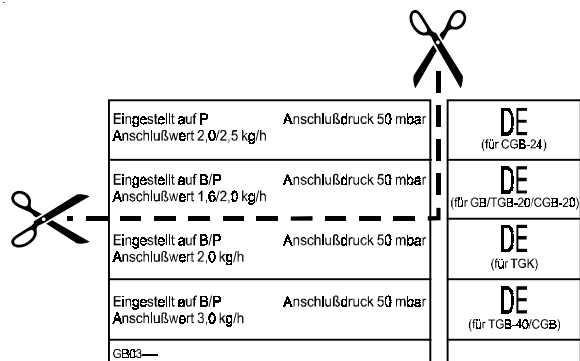
Flüssiggas	
geschlossenes Gerät	
obere Belastung	untere Belastung
10,1 % ± 0,3 %	11,0 % ± 0,5 %

**Tabelle 4**

- justieren Sie ggf. den CO<sub>2</sub>-Gehalt gemäß der Abschnitte **A)** und **B)** nach.
- Verschließen Sie die Meßöffnung.

## D) Aktualisieren des Typenschilds

- Schneiden Sie aus dem Umrüsttypenschild (4) die Zeile für den CGB-20 aus.
- Überkleben Sie mit dem ausgeschnittenen Streifen die entsprechenden Zeilen auf dem Typenschild im Gerät, Bild 8.



Umrüsttypenschild (4)

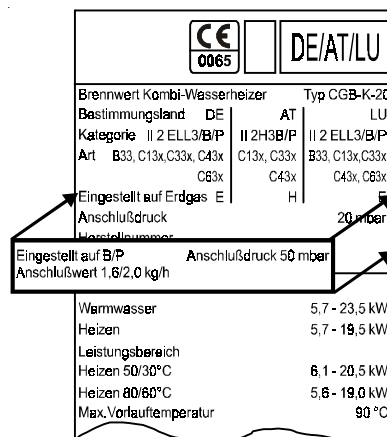


Bild 8: Aktualisieren des Typenschilds